
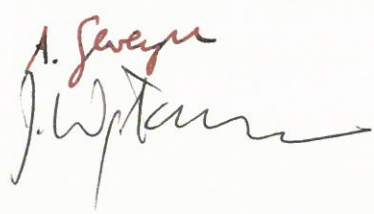


# GRUPA WĘCŁAWOWICZ

PROJEKTY EKSPERTYZY WYKONAWSTWO ARCHITEKTURA KONSERWACJA MALARSTWO RZEŻBA

tel. +48662111122 NIP 677-223-81-24 Regon 120953603 tel/fax. +48 12 3070007

www.weclawowicz.pl 31-027 Kraków, św. Tomasza 27/1 biuro@weclawowicz.pl

INWESTOR	ZARZĄD BUDYNKÓW KOMUNALNYCH W KRAKOWIE 31-828 Kraków, os. Złotej Jesieni 14
OBIEKT	BUDYNEK MIESZKALNY UL. BRODZIŃSKIEGO 7, 30-506 KRAKÓW
NAZWA PROJEKTU	PROGRAM KONSERWATORSKO-BUDOWLANY WYMIANY STOLARKI OKIENNEJ
KONSULTANT MERYTORYCZY	prof. nadzw. dr hab. inż. arch. TOMASZ WĘCŁAWOWICZ 
ZESPÓŁ PROJEKTOWY	mgr szt. ANNA SEWERYN mgr inż. arch. JACEK WĘCŁAWOWICZ   <div>GRUPA WĘCŁAWOWICZ Jacek Tomasz Węclawowicz 31-027 Kraków, ul. św. Tomasza 27/1 NIP 677-223-81-24 Regon 120953603</div> <div>Małopolski Wojewódzki Konserwator Zabytków w Krakowie 31-002 Kraków, ul. Kanonicza 24</div> <div>UZGODNIONO dnia ..... 01. KW. 2011 mgr. DOKN. MTZ. 500-6/4 dot. praw. nr 210/11</div>
BRANŻA	ARCHITEKTURA
TREŚĆ	CZĘŚĆ OPISOWA I RYSUNKI
DATA O PRACOWANIA	STYCZEŃ 2011

# SPIS TREŚCI

## Część opisowa

OPIS OBIEKTU.....	3
INWENTARYZACJA ISTNIEJĄCEJ STOLARKI.....	5
Elewacja frontowa.....	5
Elewacja podwórzowa.....	7
DOKUMENTACJA FOTOGRAFICZNA.....	9
Elewacja frontowa.....	9
Elewacja podwórzowa.....	11
PROJEKT WYMIANY STOLARKI.....	13
Elewacja frontowa.....	13
Elewacja podwórzowa.....	16
WNIOSKI KOŃCOWE.....	25

## Część fotograficzna

- 1. Inwentaryzacja
  - 1.1 Elewacja frontowa, skala 1:100
  - 1.2 Elewacja podwórzowa, skala 1:100

## **OPIS OBIEKTU**

Kamienica przy ul. Brodzińskiego 7 w Krakowie znajduje się w zespole urbanistycznym dawnego miasta Podgórze, wpisanym do Rejestru Zabytków pod numerem A-608 (26.10.1981).

Kamienica jest czterokondygnacyjna, podpiwniczona, kryta dachem dwuspadowym. Stoi bezpośrednio przy ulicy, na nierównym terenie, opadającym w kierunku z północy na południe.

Pomieszczenia poszczególnych pięter dostępne są z głównej klatki schodowej.

### **Elewacja frontowa**

Elewacja frontowa (wschodnia) jest czterokondygnacyjna, czteroosiowa.

Elewacja jest otynkowana i pomalowana na kolor pomarańczowy.

Ściany parteru dekorowane są horyzontalnymi pasami boni profilowanymi w tynku i zwieńczone są prostym gzymsem. W pierwszej i trzeciej osi parteru (od lewej) znajdują się drzwi metalowe, pojedyncze, prowadzące do lokali użytkowych. W osi drugiej umiejscowione jest okno dwuskrzydłowe ze szczelinami w połowie wysokości skrzydeł i z dwudzielnym nadświetlem. Okno i drzwi zabezpieczone są od zewnątrz metalową kratą pomalowaną na kolor czarny. W osi czwartej parteru (skrajnej od prawej) znajdują się drzwi prowadzące do wnętrza kamienicy, drewniane, dwuskrzydłowe, płycinowe, pomalowane na kolor ciemnobrązowy.

Na poziomie pierwszego i drugiego piętra znajdują się proste okna dwuskrzydłowe, z dwudzielnym nadświetlem i szczeliną w połowie wysokości skrzydeł. Okna wspierają się na prostym parapecie i ozdobione są profilowaną opaską. Od góry wieńczy je prosty gzyms. Okna ostatniego piętra są nieco mniejsze, kwadratowe, dwudzielne. Nad nimi znajduje się profilowany gzyms

wieńczący. Zachowana stolarka to w większości okna skrzynkowe wykonane z drewna.

### **Elewacja podwórzowa**

Elewacja podwórzowa (zachodnia) budynku frontowego jest czteropiętrowa, trójosiowa. Ściana otynkowana jest na gładko i pomalowana na jasny kolor. Jedynym elementem dekoracyjnym jest profilowany gzyms wieńczący. Okna pierwszej osi oświetlają spoczniki klatki schodowej i przesunięte są w porównaniu do pozostałych o pół piętra. W pierwszej osi znajdują się także pojedyncze drewniane drzwi prowadzące na podwórze kamienicy, a bezpośrednio nad nimi mały balkon, na którym obecnie znajdują się kosze na śmieci.

Zachowana stolarka to w większości drewniane okna skrzynkowe i krosnowe oraz okna wykonane z PCV.

Od strony północy do omawianej elewacji przylega niewielka oficyna boczna. W jej elewacji znajdują się dwa okna skrzynkowe ułożone w jednej osi oraz na górze małe okienka strychowe.

### **Ocena stylowa**

Dom został wzniesiony w latach 1881-1883. Zapewne w latach międzywojennych przy remoncie elewacji uproszczono profilowania gzymsów i parapetów a później dwa okna parteru przerobiono na wejścia do lokali użytkowych. Stolarka okien i drzwi wejściowych również została uproszczona w trakcie wymiany, w większości najpewniej w latach sześćdziesiątych minionego stulecia.

## **INWENTARYZACJA ISTNIEJĄCEJ STOLARKI**

### **Elewacja frontowa**

#### **Stolarka drzwiowa**

Drzwi wejściowe prowadzące do kamienicy są drewniane, pomalowane na kolor ciemny brąz. Drzwi są dwuskrzydłowe z prostokątnym nadświetlem. Nadświetle od skrzydeł oddziela proste ślemię. Skrzydła drzwiowe ozdobione są prostymi płycinami. W dolnych partiach skrzydeł widoczne późniejsze, prowizoryczne naprawy.

Dodatkowo na elewacji znajdują się metalowe drzwi pojedyncze prowadzące do lokali usługowych.

#### **Stolarka okienna**

Okna znajdujące się na elewacji frontowej to stare okna drewniane, dwuskrzydłowe, na poziomie dolnych pięter z nadświetlem. Okna te są skrzynkowe i posiadają prostą listwę ślepienną. Skrzydła posiadają poprzeczny podział w połowie swojej wysokości. Okna pomalowano na kolor czarny (parter), brązowy (pierwsze piętro), i biały (drugie, trzecie piętro).

Dodatkowo na elewacji frontowej znajduje się pojedyncze okienko piwniczne (w osi drugiej).

#### **Stan zachowania**

Ogólny stan zachowania stolarki można uznać za zły.

W zachowanych drewnianych oknach występują liczne ubytki. Widoczne są spękania i złuszczenia warstwy farby spowodowane działaniem wody. Niektóre kwatery były wielokrotnie przemalowywane, co spowodowało zdeformowanie profilowania. Kity okienne są popękane i miejscami zupełnie wykruszone. Metalowe elementy (gwoździe, klameczki, okładzina parapetów) są zardzewiałe.

## **Interpretacja**

Na podstawie obserwacji zachowanych elementów dawnej stolarki należy określić wytyczne do rekonstrukcji i montażu nowych okien.

Pierwotna stolarka okienna nie została zachowana. Obecne okna są bardzo proste i dość dobrze komponują się z wtórnie uproszczonym wystrojem elewacji.

Za okna wzorcowe, których forma i podziały mogą zostać współcześnie powielone i osadzone we wszystkich pozostałych otworach, uznać można wszystkie starsze okna znajdujące się na elewacji. Wzorcowe okno jest drewniane, skrzynkowe, dwuskrzydłowe. Nadświetle podzielone jest analogicznie do skrzydeł, a od okiennic oddziela je ślemię, któremu należy nadać proste profilowanie. Należy zwrócić szczególną uwagę na proporcje listwy przymykowej i szczeblin do powierzchni szklenia. Wszystkie okna powinny pozostać w kolorze białym.

## **Elewacja podwórzowa**

### **Stolarka drzwiowa**

W parterze elewacji tylnej kamienicy znajdują się drzwi prowadzące z sieni budynku głównego na podwórze. Drzwi są drewniane, płycinowe, pomalowane na kolor brązowy.

Wyżej znajdują się drzwi prowadzące na mały balkon. Są one dwuskrzydłowe, płycinowe, z oszklonymi górnymi partiami skrzydeł.

### **Stolarka okienna**

Większość stolarki to stare okna drewniane, skrzynkowe, dwuskrzydłowe z nadświetlem. W klatce schodowej zachowały się drewniane pojedyncze okna krosnowe, dwuskrzydłowe. Skrzydła podzielone są szczelinami na dwie kwatery. Występują także dwa okna współczesne, jednoramowe, wykonane z PCV.

Okna na elewacji zachodniej posiadają nadświetla dwudzielne, podczas gdy okna osadzone we fragmencie elewacji północnej posiadają nadświetle jednodzielnne.

### **Stan zachowania**

Ogólny stan zachowania stolarki można uznać jako zły. Pierwotna stolarka nie zachowała się, a w jej miejsce wprowadzono okna pozbawione elementów dekoracyjnych. W oknach skrzynkowych widoczne są złuszczenia warstwy farby, drobne uszkodzenia mechaniczne oraz ubytki spowodowane działaniem wody. Kwatery wewnętrzne i zewnętrzne były wielokrotnie przemalowywane. Okna PCV znajdują się obecnie w stanie dobrym.

## **Interpretacja**

Na podstawie obserwacji zachowanych elementów dawnej stolarki należy określić wytyczne do rekonstrukcji i montażu nowych okien.

Oknem wzorcowym, tak samo jak w przypadku elewacji frontowej, jest okno skrzynkowe, dwuskrzydłowe, z odpowiednio podzielonym nadświetlem (dwie kwatery). Nadświetle oddzielone jest lekko profilowanym ślemieniem. Okno pomalowane na kolor biały.

## DOKUMENTACJA FOTOGRAFICZNA

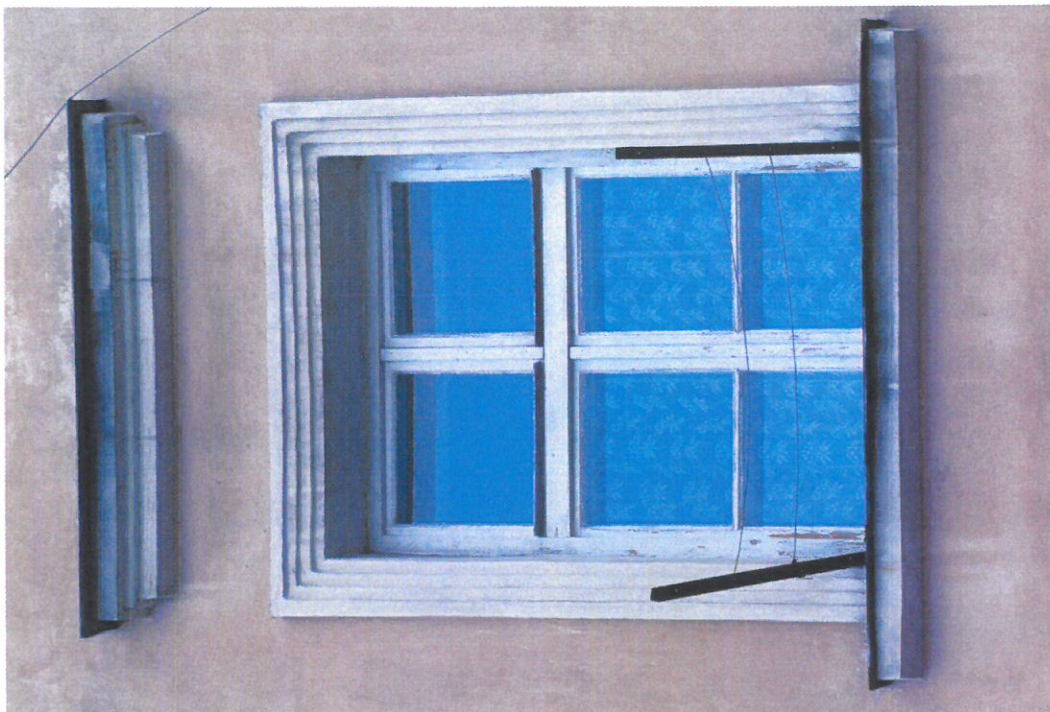
### Elewacja frontowa



Fot. 1. Kamienica przy ul. Brodzińskiego 7 w Krakowie. Widok ogólny elewacji frontowej budynku.



Fot. 2. Kamienica przy ul. Brodzińskiego 7 w Krakowie. Widoczna drewniana brama prowadząca do kamienicy.



Fot. 3. Kamienica przy ul. Brodzińskiego 7 w Krakowie. Widoczny fragment elewacji frontowej z elementami zachowanej drewnianej stolarki.



Fot. 4. Kamienica przy ul. Brodzińskiego 7 w Krakowie. Widoczne drewniane okno parteru zakryte kratą metalową.

## Elewacja podwórzowa



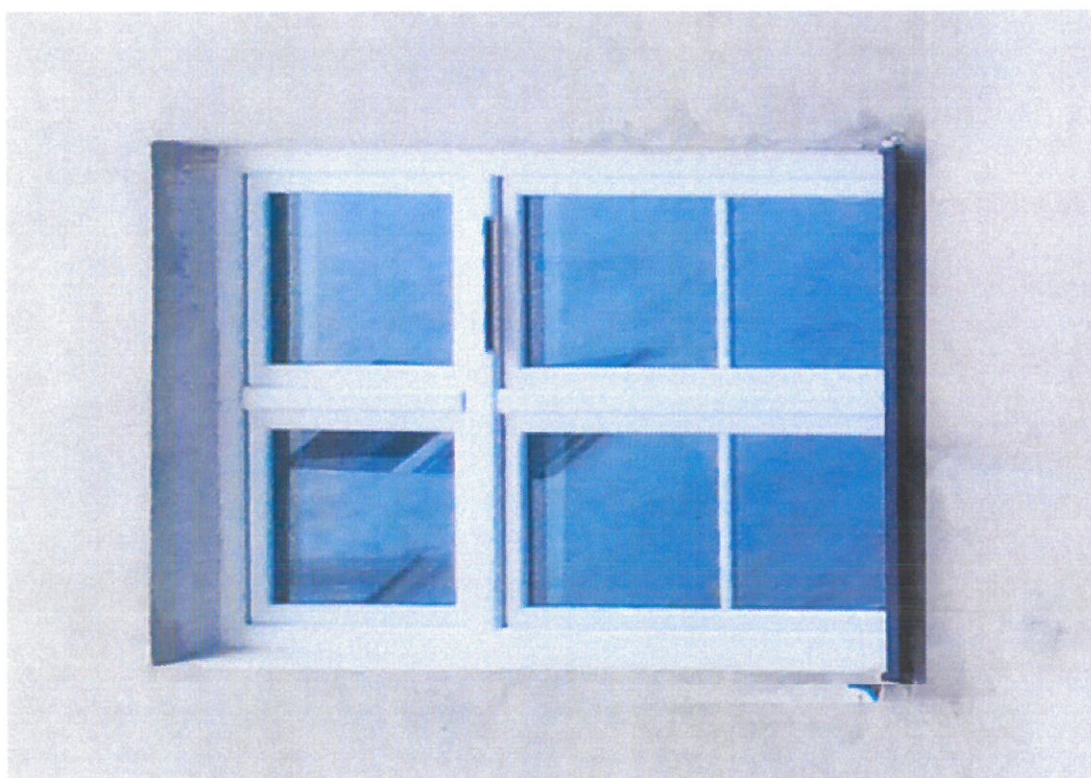
Fot. 9. Kamienica przy ul. Brodzińskiego 7 w Krakowie. Widoczny fragment elewacji tylnej budynku (ściana zachodnia).



Fot. 10. Kamienica przy ul. Brodzińskiego 7 w Krakowie. Widoczny fragment elewacji tylnej (ściana północna).



Fot. 11. Kamienica przy ul. Brodzińskiego 7 w Krakowie. Fragment elewacji tylnej, widoczne wyjście na podwórko.



Fot. 12. Kamienica przy ul. Brodzińskiego 7 w Krakowie. Widoczne współcześnie wymienione okno PCV.

## **PROJEKT WYMIANY STOLARKI**

### **Elewacja frontowa**

#### **Program prac restauratorskich**

Jako historyczne cechy stylowe okien kwalifikuje się

- Podziały okien na dwie kwatery dolne i tyleż odpowiadających im kwater górnych w partii nadświetla
- Proporcje podziału kwater
- Proporcje powierzchni szklenia, grubości ramiaków i ślemienia.
- Skrzydłowo rozwierane kwatery
- Profilowane listwy ślemienia
- Szczepelinę w połowie wysokości szklenia skrzydeł

Zły stan zachowania okien skrzynkowych i krosnowych powoduje konieczność ich wymiany. Projektuje się odtworzenie okien jako drewniane, jednoramowe, z zestawami szybowymi termicznymi, z zawiasami obwiedniowymi. Należy zachować historyczną plastykę: okapniki blaszane, proporcje listew przemykowych, szeroką listwę ślemienia. Należy wprowadzić delikatne profilowanie obecnie prostego ślemienia. Należy zachować poprzeczną szczepelinę znajdującą się w połowie wysokości skrzydeł. Bezwzględnie należy zachować proporcje podziałów i proporcje szerokości profili do powierzchni szklenia. Kolor stolarki biały.

## Typ okna A



4 okna elewacji frontowej (trzecie piętro).

Okna drewniane, dwuskrzydłowe, z prostą listwą przymykową i szczeceliną w połowie wysokości skrzydeł.

Wymienić na okna drewniane, jednoramowe z szybą termoizolacyjną.

Należy odtworzyć zewnętrzną ramę okna z zachowaniem wszystkich detali i proporcji. Szczególną uwagę należy zwrócić na grubość listwy przymykowej, której należy nadać delikatne profilowanie. Należy zachować poprzeczną szczecelinę, kolor stolarki biały.

## Typ okna B



9 okien elewacji frontowej (po cztery okna piętra pierwszego i drugiego oraz jedno okno poziomego parteru).

Okna drewniane, o konstrukcji skrzynkowej, dwuskrzydłowe. Okna posiadają dwudzielne nadświetle, proste ślemię oraz listwę przymykową. W połowie szklenia skrzydeł znajduje się poprzeczna szczelina.

Wymienić na okna drewniane, jednoramowe z szybą termoizolacyjną. Należy zachować obecne proporcje okna i podziały. Należy odtworzyć zewnętrzną ramę okna, szczególną uwagę należy zwrócić na grubość istniejącego ślemienia oraz listwy przymykowej. Listwie ślemiennej należy nadać delikatne profilowanie. Zachować poprzeczną szczelinę, kolor stolarki biały.

## **Elewacja podwórzowa**

### **Program prac restauratorskich**

Jako historyczne cechy stylowe okien w elewacjach od strony podwórza kwalifikuje się:

- Podział okna na dwuskrzydłowe (z dwudzielnym nadświetlem w osi drugiej i trzeciej elewacji zachodniej oraz w elewacji północnej)
- Proporcje podziału kwater
- Proporcje powierzchni szklenia, grubości ramiaków i ślemienia
- Profilowaną listwę ślemienia i prostą listwę przymykową
- Szczeliny w połowie wysokości skrzydeł
- Kolor stolarki biały

Stan zachowania istniejących okien powoduje konieczność ich wymiany. Funkcja sugeruje odtworzenie okien jako jednoramowych z PCV z zestawami szybowymi termicznymi, z zawiasami obwiedniowymi, jednakże z zachowaniem historycznej plastyki: okapniki blaszane, prosta listwa przymykowa, profilowana listwa ślemienia.

Bezwzględnie należy zachować proporcje podziałów, proporcje szerokości profili do powierzchni szklenia. Kolorystyka okien powinna być biała.

Dodatkowo jedyne okno balkonowe (na klatce schodowej) należy w przyszłości odtworzyć w obecnej formie. Okno powinno być wykonane z drewna, dwuskrzydłowe, z górnymi płycinami oszklonymi szkłem białym.

## Typ okna C



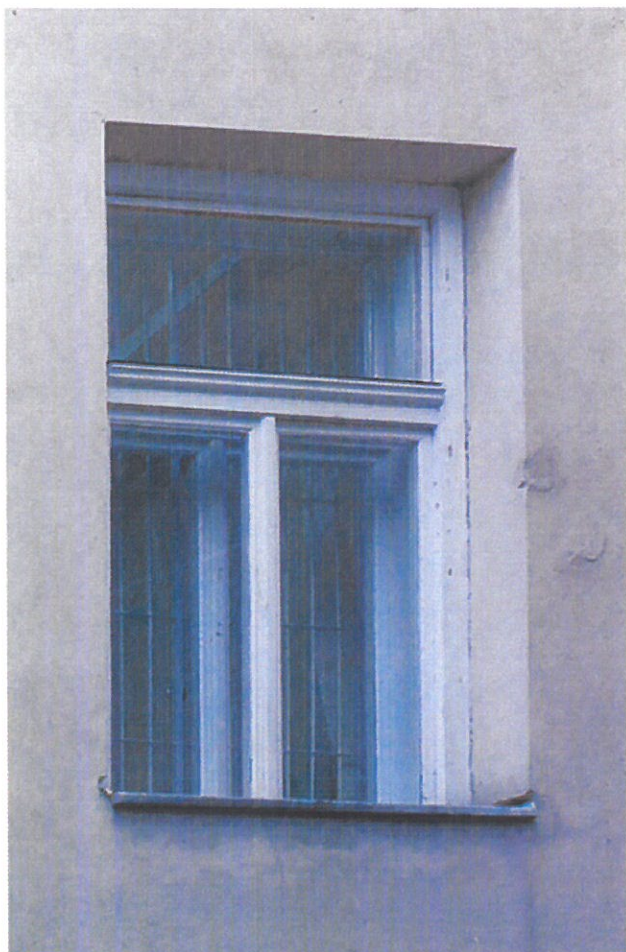
2 okna strychowe elewacji podwórzowej- północnej.

Okna PCV, pozbawione detalu pierwotnej stolarki.

Okna mogą być zachowane w ich obecnej formie.

W przyszłości należy je wymienić na okna jednoramowe z szybą termoizolacyjną. Proporcje ramiaków okna powinny zostać zaczerpnięte z okien pierwotnych. Kolor stolarki biały.

## Typ okna D



2 okna elewacji podwórzowej - północnej.

Okna drewniane nie powielają pierwotnych proporcji i detalu stolarki.

Wymienić na okna PCV, jednoramowe z szybą termoizolacyjną.

Nowe okna powinny być dwuskrzydłowe, z dwudzielnym nadświetłem, prostą listwą przymykową i delikatnie profilowanym ślemieniem.

Należy odtworzyć zewnętrzną ramę okna z zachowaniem wszystkich detali i proporcji. Należy wprowadzić poprzeczną szczelinę w połowie wysokości skrzydeł. Kolor stolarki biały.

## Typ okna E



3 okna elewacji podwórzowej – zachodniej, oś pierwsza.

Okno drewniane krosnowe, dwuskrzydłowe, ze szczelinami w połowie wysokości szklenia.

Wymienić na okna PCV, jednoramowe z szybą termoizolacyjną.

Proporcje okna i podziały powinny zostać zachowane.

Należy odtworzyć zewnętrzną ramę okna z zachowaniem wszystkich proporcji. Szczególną uwagę należy zwrócić na grubość listwy przymykowej. Należy zachować poprzeczną szczelinę. Kolor stolarki biały.

## Typ okna F

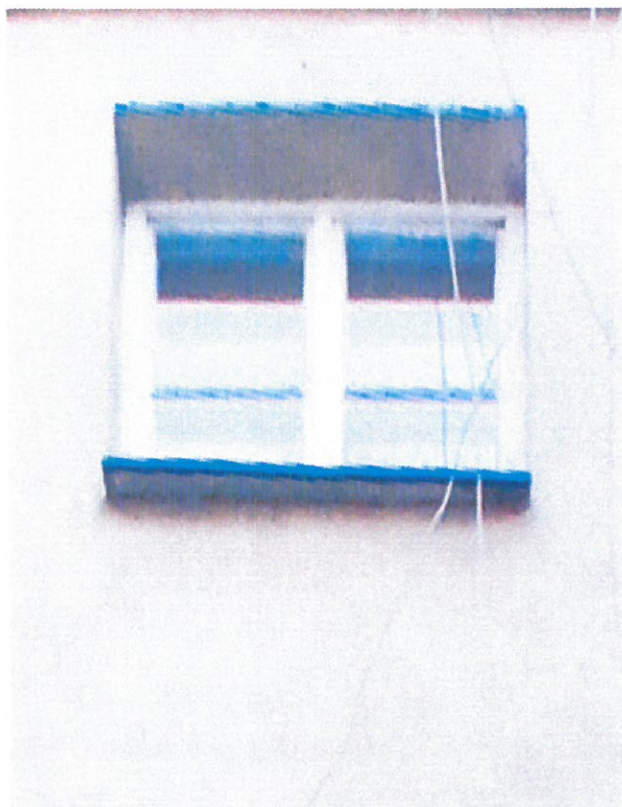


1 okno osi pierwszej elewacji zachodniej.

Okno balkonowe drewniane, dwuskrzydłowe, o konstrukcji płycinowej, z górnymi płycinami oszklonymi. Od dołu skrzydła wzmocnione są prostym cokołem. Okno posiada prostą listwę przemykową oraz szczeblinę w połowie wysokości szklenia.

W przyszłości należy okno wymienić na nowe, drewniane, zachowujące formę i podziały okna obecnego. Należy odtworzyć zewnętrzną ramę okna z zachowaniem wszystkich detali i proporcji. Kolor stolarki brązowy.

## Typ okna G



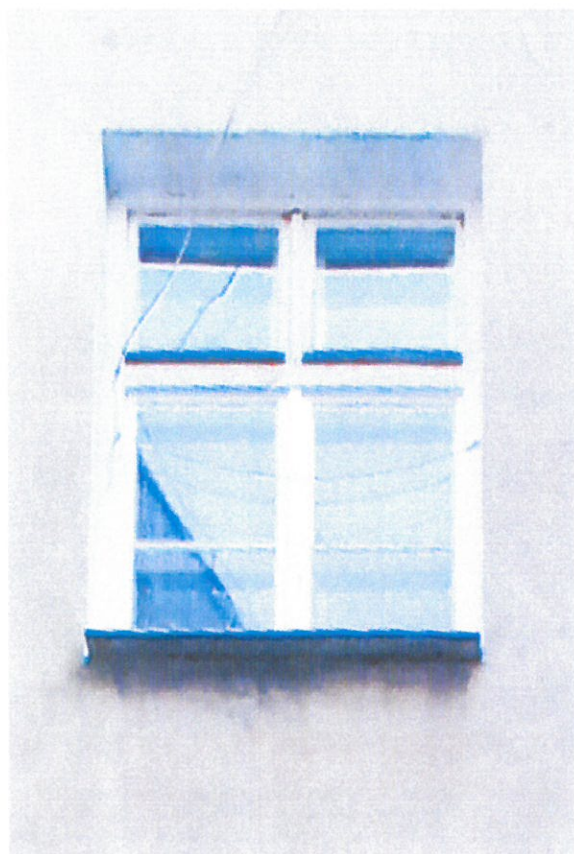
2 okna ostatniego piętra, oś druga i trzecia.

Okna drewniane, dwuskrzydłowe, z prostą listwą przymykową i szczeceliną w połowie wysokości skrzydeł.

Wymienić na okna PCV, jednoramowe z szybą termoizolacyjną.

Należy odtworzyć zewnętrzną ramę okna z zachowaniem wszystkich detali i proporcji. Szczególną uwagę należy zwrócić na grubość listwy przymykowej, której należy nadać delikatne profilowanie. Należy zachować poprzeczną szczecelinę, kolor stolarki biały.

## Typ okna H



4 okna drugiej i trzeciej osi kondygnacji drugiej i czwartej.

Okna drewniane, o konstrukcji skrzynkowej, dwuskrzydłowe. Okna posiadają dwudzielne nadświetle, proste ślemię oraz listwę przymykową. W połowie szklenia skrzydeł znajduje się poprzeczna szczelina.

Wymienić na okna PCV, jednoramowe z szybą termoizolacyjną. Należy zachować obecne proporcje okna i podziały. Należy odtworzyć zewnętrzną ramę okna, szczególną uwagę należy zwrócić na grubość istniejącego ślemienia oraz listwy przymykowej. Listwie ślemiennej należy nadać delikatne profilowanie. Zachować poprzeczną szczelinę, kolor stolarki biały.

## Typ okna I



2 okna trzeciej kondygnacji, oś druga i trzecia.

Okno PCV, pozbawione pierwotnych detali.

W przyszłości wymienić na okno PCV, jednoramowe z szybą termoizolacyjną.

Proporcje okna i podziały powinny zostać zaczerpnięte z okien zachowanych na elewacji (np. piętro niżej).

Należy odtworzyć zewnętrzną ramę okna z zachowaniem wszystkich detali i proporcji. Szczególną uwagę należy zwrócić na grubość i profilowanie istniejącego śłemia oraz listew przymykowych. Zachować poprzeczną szczeblinę, kolor stolarki biały.

## Typ okna J



2 okno pierwszej i drugiej osi pierwszej kondygnacji.

Okno drewniane, pozbawione pierwotnych proporcji i detalu stolarki (nie zachowano oryginalnego podziału skrzydeł szczeblinami).

Wymienić na okna PCV, jednoramowe z szybą termoizolacyjną.

Proporcje okna i podziały powinny zostać zaczerpnięte z okien pierwotnych, zachowanych na elewacji.

Należy odtworzyć zewnętrzną ramę okna z zachowaniem wszystkich detali i proporcji. Szczególną uwagę należy zwrócić na grubość i profilowanie istniejącego śłemia oraz listew przymykowych. Należy odtworzyć poprzeczną szczeblinę, kolor stolarki biały.

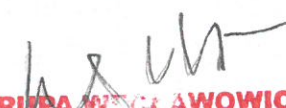
## WNIOSKI KOŃCOWE


Celem projektu jest ujednolicenie stolarki budynku w ramach wytyczonych grup typologicznych. Wymieniane stolarki mają przywrócić historyczny wygląd elewacji, utracony na skutek chaotycznych i nieskoordynowanych praktyk budowlanych.

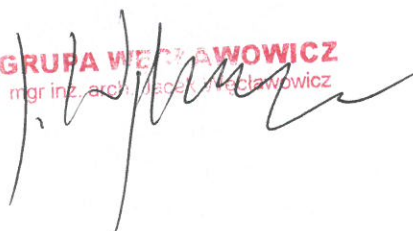
Priorytetem powinno być odtworzenie detalu historycznego (użyty materiał, kolorystyka, profilowania: listew śłemia, listew przymykowych, ramiaków), który podkreśli zabytkowy charakter obiektu.

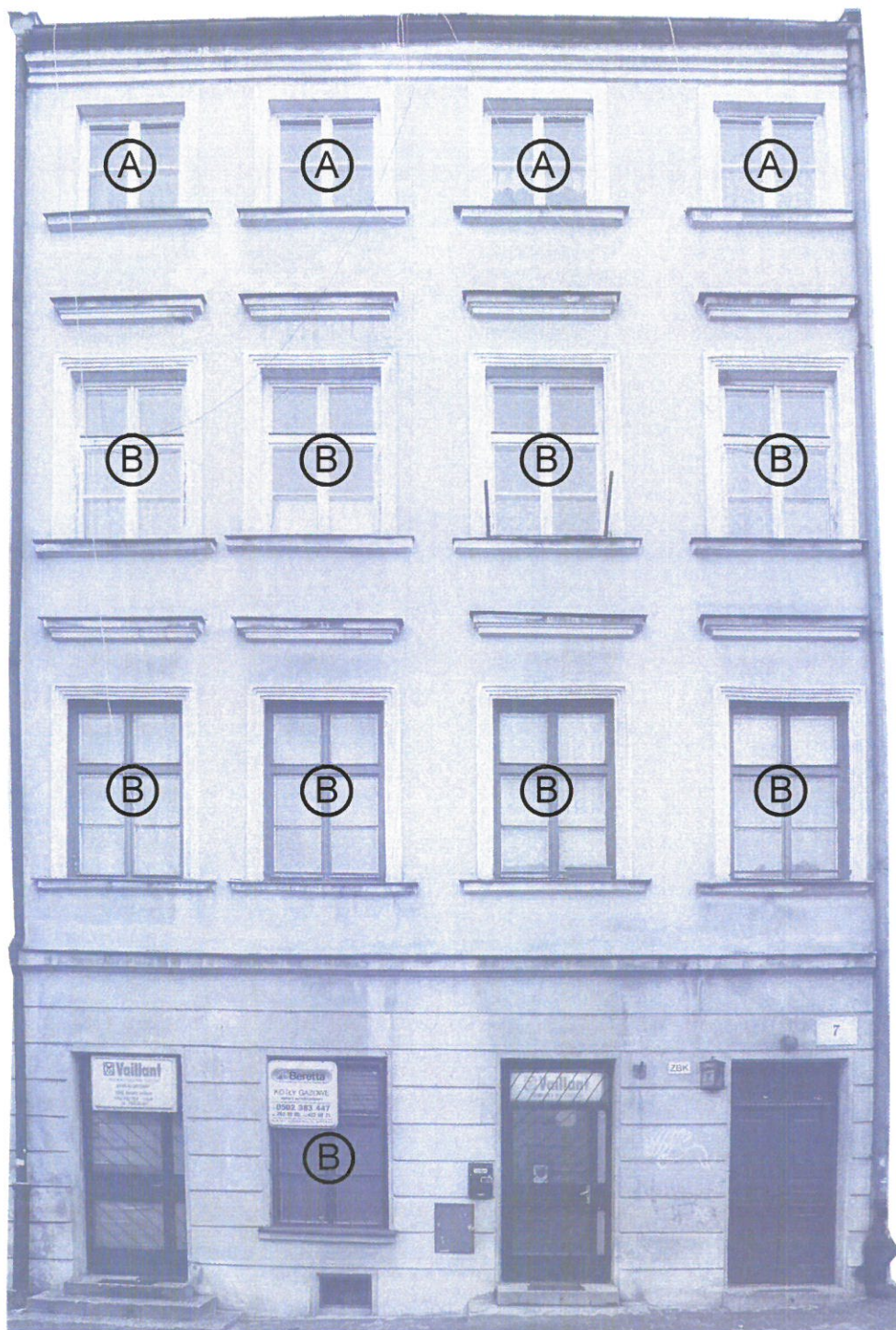
Wszelkie prace należy wykonywać mając na uwadze jak najmniejszą ingerencję w strukturę budynku, ubytki należy uzupełniać w technologii pierwotnego wykonania przy użyciu materiałów przeznaczonych do obiektów zabytkowych, posiadających odpowiednie atesty i spełniających odpowiednie normy. Prace malarskie (wykończeniowe) należy wykonywać mając na względzie istniejącą kolorystykę, miejsca uzupełnianych ubytków należy scalić kolorystycznie z odcieniami zastanymi.

Po wykonaniu prac należy zwrócić uwagę użytkowników obiektu na odpowiednią konserwację i dbałość o nową stolarkę.

  
**GRUPA WĘCŁAWOWICZ**  
prof. nadzw. dr hab. arch. Tomasz Węclawowicz

  
**GRUPA WĘCŁAWOWICZ**  
mgr inż. arch. Maciej Węclawowicz  
konserwator dzieł sztuki

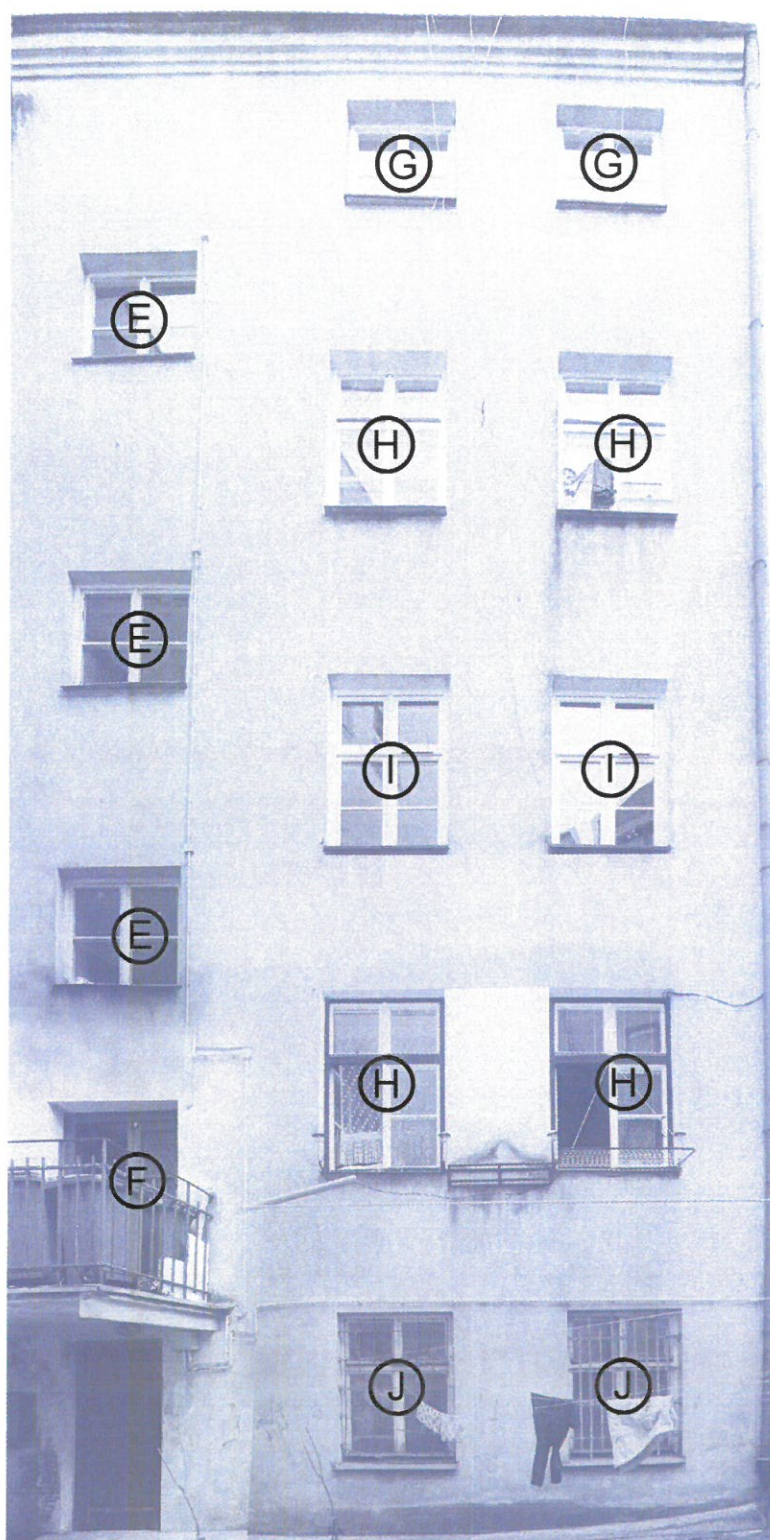
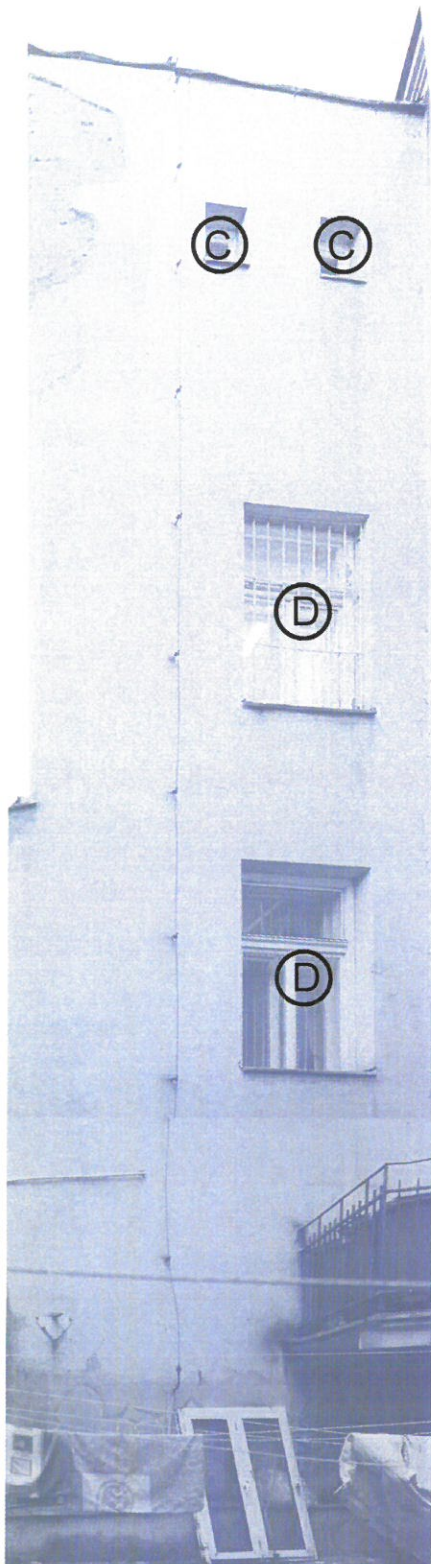
  
**GRUPA WĘCŁAWOWICZ**  
mgr inż. arch. Maciej Węclawowicz



INWESTOR	ZARZĄD BUDYNKÓW KOMUNALNYCH W KRAKOWIE 31-828 Kraków, os. Złotej Jesieni 14
OBIEKT	KAMIENICA MIESZKALNA ul. Limanowskiego 4, 30-534 Kraków
NAZWA PROJEKTU	PROGRAM KONSERWATORSKI NA WYMIANĘ STOLARKI
KONSULTANT MERYTORYCZY	prof. nadzw. dr hab. inż. arch. TOMASZ WĘCŁAWOWICZ
PROJEKTANT OPRACOWUJĄCY	mgr inż. arch. JACEK WĘCŁAWOWICZ
ZESPÓŁ PROJEKTOWY	mgr szt. ANNA SEWERYN tech. MAJA BORCZYK

**GRUPA WĘCŁAWOWICZ**  
**PROJEKTY EKSPERTYZY ARCHITEKTURA KONSERWACJA**  
 tel. +48 608145036 NIP 677-223-81-24 Regon 120953603 tel/fax. +48 12 4220987  
 www.weclawowicz.pl 31-027 Kraków, św. Tomasza 27/1 biuro@weclawowicz.pl

FAZA	INWENTARYZACJA		
BRANŻA	ARCHITEKTURA		
TREŚĆ	ELEWACJA FRONTOWA		
OZN. DOK.	DATA	SKALA	OZN. RYS
O.LIM4	12 V 10		1.1



INWESTOR	ZARZĄD BUDYNKÓW KOMUNALNYCH W KRAKOWIE 31-828 Kraków, os. Złotej Jesieni 14
OBIEKT	KAMIENICA MIESZKALNA ul. Limanowskiego 4, 30-534 Kraków
NAZWA PROJEKTU	PROGRAM KONSERWATORSKI NA WYMIANĘ STOLARKI
PROJEKTANT OPRACOWUJĄCY	prof. nadzw. dr hab. inż. arch. TOMASZ WĘCŁAWOWICZ
ZESPÓŁ PROJEKTOWY	mgr inż. arch. JACEK WĘCŁAWOWICZ mgr szt. ANNA SEWERYN tech. MAJA BORCZYK

## GRUPA WĘCŁAWOWICZ

PROJEKTY EKSPERTYZY ARCHITEKTURA KONSERWACJA  
tel. +48 608145036 NIP 677-223-81-24 Regon 120953603 tel/fax. +48 12 4220987  
www.weclawowicz.pl 31-027 Kraków, św. Tomasza 27/1 biuro@weclawowicz.pl

FAZA	INWENTARYZACJA		
BRANŻA	ARCHITEKTURA		
TREŚĆ	ELEWACJA PODÓRZOWA		
OZN. DOK.	DATA	SKALA	OZN. RYS
O.LIM4	12 V 10	1:100	1.2